

長池・桃ヶ池生き物調査報告書 コース No.24

報告者:北川ちえこ

日時:2015年10月11日(日)10:00~16:30 曇り

調査者:岩永圭司、北川ちえこ、中道陽子、榎元慶子、松川欣二(5名)、一般参加者:1名

事務局:堤 康郎

コース:JR南田辺駅~桃ヶ池~長池~山坂神社~長池~鶴ヶ丘駅・マップ No.1

桃ヶ池と言う地名は、古そうで何か意味あり気なワクワクする名前です。股ヶ池(ももがいけ)明神内で榎元さんがアベマキを見つけ、自生の可能性も有り、古い土地は見過ごせないと思いました。また池の植物も気に入り、水辺に近寄りましたら、ボントクタデが茂り、淀川でも少なくなったドクゼリが生えていました。サジオモダカは植栽かもしれません、ハスにしても自生でもおかしくない土地で、特に大きな樹木は植栽か自生か分からなくなりました。昼食をとっていた公園内では、鳥の餌付けをする人がいて、アオサギやゴイサギが飛び降りてきました。長池でも、釣り人が魚を釣るのを待つアオサギがいました。来られている人達の年齢格好から、このようなことは日常なんだと思いました。

植物、昆虫等虫類、鳥の状況を数字で表示します。

1:葉、卵 2:花、幼虫、幼鳥 3:果実、蛹 4:実生、成虫、成鳥 0:その他 植:植栽

※樹木は花や果実のあるもの、又は特筆すべき種のみ記録しました。

メッシュ No.の後の()内は旧みどり生き物会議で使用したメッシュ番号です。

メッシュ No.51357511(789)

JR南田辺駅~JR昭和線西側歩道~昭和中学グラウンド

イネ科...エノコログサ 3、オヒシバ 3、カゼクサ 3、キンエノコロ 3、メヒシバ 3

キク科...アレチヂシャ 1、ウラジロチチコグサ 1、セイタカアワダチソウ 1、ヨモギ 1

シソ科...ホトケノザ 1

スベリヒコ科...スベリヒコ 1

タデ科...アレチギシギシ 1

トウダイグサ科...アカメガシワ 4、コニシキソウ 2

ナデシコ科...ミドリハコベ 1

ニレ科...エノキ 4



JR南田辺駅集合 151011 撮影 北川ちえこ



JR南田辺駅高架下 151011 撮影 北川ちえこ



フェンス内にアカメガシワの実生
151011 撮影 榎元慶子

メッシュ No.51357513(760)

昭和中学グラウンド北横の桃ヶ池歩道～桃ヶ池

- アカネ科…ヘクソカズラ 1
- アブラナ科…イヌガラシ 2,3、マメグンバイナズナ 3
- イネ科…アキメヒシバ 2、イヌビエ 3、シマスズメノヒエ 2、
メヒシバ 3、メリケンカルカヤ 2
- オオバコ科…オオバコ 3
- カタバミ科…ムラサキカタバミ 1
- キク科…オオアレチノギク 3、アメリカセンダングサ 2、
ウラジロチチコグサ 1(多い)、セイタカアワダチソウ 2、
ヒメムカシヨモギ 2、ヨモギ 1
- クワ科…クワクサ 2
- スイレン科…ハス 1
- タデ科…イヌタデ 2
- ツユクサ科…ツユクサ 2
- トウダイグサ科…エノキグサ 3
- ナス科…イヌホオズキ 2,3
- ヒユ科…ヒナタイノコズチ 3
- マメ科…アレチヌスビトハギ 2、シロツメクサ 2、ハリエンジュ 4(多数)
- ヤマゴボウ科…ヨウシュヤマゴボウ 3

- 動物…カルガモ 4、キジバト 4、ドバト 4、ムクドリ 4、ハクセキレイ 4、ヒヨドリ 0 声、ムクドリ 4、アリグモ sp4、
エノキワタアブラムシ 4、エンマコオロギ 0 声、ガ sp2、シバズ 0 声、羽アリ sp4、ハラオカメコオロギ 0 声、
ヒロヘリアオイラガ 2、ミツカドコオロギ 0 声、ルリチュウレンジ 4、ヤマトシジミ 4、ミシシッピーアカミミガメ 4、
コイ 4



エノキ？(昭和中学グラウンド):どこで支えられているのか、ちょっとシュールです。桃ヶ池にはこんな風景があちこちにありそうな、異次元の趣があります。(北川) 151011 撮影 柗元慶子



桃ヶ池にはモモが沢山植えてありますが、あまり元気がありません。それに気がついたのは柗元さんですが、この道両側の何本かは枯れたようだと言っていました。151011 撮影 北川ちえこ



かろうじて残った桃の木も、葉が縮れて、病気の疑いがある。:桃ヶ池公園
151011 撮影 柗元慶子

股ヶ池明神及び近辺

- イネ科…キンエノコロ 3
- クスノキ科…クスノキ 1(神木樹周:約 260 センチ)
- クワ科…イヌビワ 4
- ツツラフジ科…アオツツラフジ 1
- ナス科…イヌホオズキ 2
- ニレ科…エノキ 1(ハリエンジュ、ウバメガシが根元でひっついて)



羽アリの同定はむずかしいそうです。
151011 撮影 柗元慶子

ブナ科…アベマキ 1(自生?)
 モクセイ科…ネズミモチ 3
 モクレン科…コブシ 3(植)
 動物…キジバト 4、ドバト 4、ムクドリ 4、ヒヨドリ 4

桃ヶ池公園

アカネ科…ヘクソカズラ 1
 アカバナ科…メマツヨイグサ 2
 イチョウ科…イチョウ 3
 イネ科…イヌビエ 3、イヌムギ 2(立枯れ)、オヒシバ 2,3、
 キンエノコロ 3、ススキ 2、チカラシバ 2、ネズミノオ 2、
 メヒシバ 3、ヨシ 2
 オモダカ科…サジオモダカ 2(植?)
 カタバミ科…オッタチカタバミ 2
 ガマ科…ガマ 2(植?)
 カヤツリグサ科…ヒメグサ 2
 キク科…アキノノゲシ 2、アメリカセンダングサ 2、
 アレチノギク 2、オオアレチノギク 2、
 セイタカアワダチソウ 2、ノゲシ 2、ヒメムカシヨモギ 2、
 ヨモギ 2
 スイカズラ科…ハナツクバネウツギ 2(植)
 セリ科…ドクゼリ 1
 タデ科…イヌタデ 2、オオイヌタデ 2、ポントクタデ 2
 ツユクサ科…ツユクサ 2
 トウダイグサ科…ナンキンハゼ 3
 ナス科…イヌホオズキ 2
 ヒルガオ科…マルバアメリカアサガオ 2,3
 マメ科…アレチヌスビトハギ 2、コメツブツメクサ 1
 動物…アオサギ 4、カルガモ 4、キジバト 4、ゴイサギ 4、ドバト 4、マガモ?(アヒル?)4、
 アオスジアゲハ 0 食痕(クスノキの落ち葉)、アザミウマ 4、エノキワタアブラムシ 4、エンマコオロギ 0 声、
 カネタタキ 0 声、キタキチョウ 4、キマダラカメムシ 2、クマゼミ 0 羽化殻、シバズ 0 声、
 チョウセンカマキリ 4、テントウムシ sp2、ハサミムシ 4、ハラオカメコオロギ 0 声、ヒメヒラタアブ sp4、
 モンシロチョウ 4、ヤマトシジミ 4



桃ヶ池のこの一角には沢山のハスが見られます。151011 撮影 北川ちえこ



コセンダングサ:池のそばでしたのでアメリカセンダングサかと思い込んでいましたが近寄って良く見るとコセンダングサでした。151011 撮影 北川ちえこ



クスノキの葉にアオスジアゲハ幼虫の食痕: 幼虫が食べたあとは葉がぎざぎざになっています 151011 撮影 北川ちえこ



明神の裏手に、大きなアベマキがありました。151011 撮影 北川ちえこ



ガマ 151011 撮影 北川ちえこ



サジオモダカ(植栽?)
151011 撮影 北川ちえこ



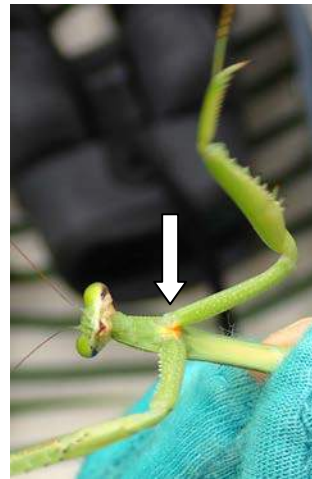
ドクゼリ
51011 撮影 北川ちえこ



ボントクタデ
151011 撮影 北川ちえこ



チョウセンカマキリ
151011 撮影 北川ちえこ



チョウセンカマキリの胸には
オレンジのマーク
151011 撮影 榎元慶子



ボントクタデの花の中にアザミウマ
151011 撮影 榎元慶子

桃ヶ池公園東外周 歩道
キク科…ノゲシ 1, ヨモギ 1
ナス科…クコ 2,3

メッシュ No.513574514 (761)

桃ヶ池公園東外周 歩道
アカザ科…シロザ 2
アカネ科…ヘクソカズラ 3
アブラナ科…セイヨウカラシナ 1
イネ科…イヌムギ 2(立枯れ)、エノコログサ 3、コメヒシバ 2
ウルシ科…ヌルデ 4
オシロイバナ科…オシロイバナ 2
キク科…セイタカアワダチソウ 2
クルミ科…ノグルミ 3
クスノキ科…クスノキ 3
ツユクサ科…マルバツユクサ 2
クマツヅラ科…クサギ 2



クコ 151011 撮影 北川ちえこ

トウダイグサ科…コニシキソウ 2,3、ナガエコミカンソウ 3、ナンキンハゼ 3
 マメ科…メドハギ 1
 モチノキ科…クロガネモチ 4
 ユリ科…ノビル 1

メッシュ No.513574511(789)

JR 南田辺駅～長池

イネ科…オヒシバ 3、メシバ 3
 スミレ科…スミレ 1
 動物…スズメ 4、ドバト 4、ガガンボ sp4

長池

カヤツリグサ科…クグガヤツリ 3、ホソミキンガヤツリ? 3
 キク科…アメリカセンダングサ 3、ウラジロチチコグサ 1、
 セイタカアワダチソウ 2
 タデ科…イヌタデ 2
 ツユクサ科…ツユクサ 2
 ドクダミ科…ハンゲショウ 1
 ヒガンバナ科…ヒガンバナ 1
 動物…オンブバッタ sp4、シバズ 0 声

メッシュ No.513574413(818)

長池

アカザ科…シロザ 2
 イネ科…イヌムギ 2(立枯れ)、エノコログサ 3、
 シマスズメノヒエ 2、マコモ? 3、メシバ 3
 オオバコ科…オオバコ 1
 カタバミ科…オッタチカタバミ 1、カタバミ 1
 カヤツリグサ科…ホソミキンガヤツリ? 3
 カンナ科…カンナ 2(植)
 キク科…アメリカセンダングサ 1、アメリカカサブロウ 3、
 アレチヂシャ 1、オニタビラコ 1、セイタカアワダチソウ 2、
 セイヨウタンポポ 2、ノゲシ 2、ヒメムカシヨモギ 2、ヒロハホウキギク 1、ヨモギ 2
 セリ科…セリ 1
 タデ科…アレチギシギシ 1、イヌタデ 2
 ツユクサ科…ツユクサ 1
 ニレ科…アキニレ 4
 ヒユ科…ヒナタイノコズチ 2
 マメ科…カラスノエンドウ 1、シロツメクサ 1
 動物…スズメ 4、アメンボ 4、ミナミヌマエビ 4

長池～山坂公園～山坂神社

イネ科…オヒシバ 3、チヂミザサ 2
 キク科…ウラジロチチコグサ 1、チチコグサモキ 2、
 ノゲシ 1、ヒメムカシヨモギ 2、ヨモギ 2
 クワ科…イヌビワ 4
 ヒユ科…ヒナタイノコズチ 1
 モクセイ科…キンモクセイ 2(植)、トウネズミモチ 3(植)



ノグルミ:近年、淀川の大坂上流の河川敷造成地にもノグルミの実生が沢山でると聞きました。
 151011 撮影 北川ちえこ



長池 151011 撮影 北川ちえこ



魚が釣り上げるのを待っているアオサギ:人間の寛容さが鳥との信頼関係を生んでいるのでしょうか。でも、ここでも微妙な距離感があるように思います。偶然に撮れたのですがその緊張感が何となくわかる写真でした。距離が無くなるのは夢ですが、やはり夢で終るのでしょうか。

151011 撮影 北川ちえこ

動物…キジバト 4、シジウカラ 0 声、ヒヨドリ 4、ダンダラテントウ 4



山坂公園:山坂神社の鎮守の森だったのでしょうか。1本曲がった大きなクスノキが印象的でした。程よく登りやすくなっているこの木は、今も昔も多くの子供達の遊び場になっているのでしょうか。 151011 撮影 北川ちえこ



ダンダラテントウ 151011 撮影 榎元慶子



山坂神社:日露戦争碑のある神社でした。石橋にシャープの文字が見え、この地はシャープの本社がある(長池のそば)ところだったことを思い出しました。 151011 撮影 北川ちえこ



山坂公園 151011 撮影 北川ちえこ

メッシュ No.513574414(819)

山坂神社～長池公園

カヤツリグサ科…ナキリスゲ 2

メッシュ No.513574413(818)

長池公園～長池

アカネ科…ヘクソカズラ 3

イネ科…アキメヒシバ 2、コメヒシバ 2、メヒシバ 3

カタバミ科…オッタチカタバミ 1、カタバミ 1、
ハナカタバミ(オキザリス・ボーウィー)2(植)

カヤツリグサ科…ハマスゲ 2

カンナ科…カンナ 2(植)

キク科…ウラジロチチコグサ 1、セイタカアワダチソウ 1、
ヨモギ 1,2

シソ科…ヒメオドリコソウ 1

タデ科…イヌタデ 2、ミチヤナギ 2



長池:釣り人と話を交わす調査者ですが、こうして現地の方と話をするのも、現地を知る大切な情報収集です。 151011 撮影 北川ちえこ

ツククサ科…マルバツククサ 2
 ナス科…イヌホオズキ 1
 ヒルガオ科…アオイゴケ 1
 ブナ科…ウバメガシ 3(植)
 マメ科…シロツメクサ 1
 動物…アオサギ 4、スズメ 4、ドバト 4、ハクセキレイ 4、ハシボソガラス 4、
 エンマコオロギ 0 声、カネタタキ 0 声、カミナリハムシ 4、
 クマゼミ 0 羽化殻、ハラオカメコオロギ 0 声、チャコウラナメクジ 4、
 フナ 4(釣っていた釣り人によると、過去に池に放流されたようです)



ウバメガシ 151011 撮影 北川ちえこ

メッシュ No.513574411 (847)

長池

アオイ科…タチアオイ 3(植)
 アカバナ科…コマツヨイグサ 2、メマツヨイグサ 3
 アブラナ科…タネツケバナ 1
 イネ科…エノコログサ 3、オヒシバ 3、コメヒシバ 2、シマズメノヒエ 2、ニワホコリ 3、メヒシバ 3
 オシロイバナ科…オシロイバナ 2
 カタバミ科…オッタチカタバミ 2
 カンナ科…カンナ 2(植)
 キク科…ウラジロチチコグサ 1、セイタカアワダチソウ 2、
 セイタカハハコグサ 2、セイヨウタンポポ 2、ノゲシ 1、
 ヒメムカシヨモギ 2、マメカミツレ 2
 クワ科…クワクサ 2
 スベリヒコ科…スベリヒコ 2
 タデ科…ナガバギシギシ 3
 トウダイグサ科…コニシキソウ 2,3
 ナス科…ワルナスビ 3
 ナデシコ科…オランダミミナグサ 1
 ヒガンバナ科…タマスダレ 2(植)
 ヒユ科…ヒナタイノコズチ 1
 ヒルガオ科…アオイゴケ 1、アメリカンブルー 2,3(植)
 モクセイ科…ネズミモチ 3(植)
 ヤマゴボウ科…ヨウシュヤマゴボウ 3
 動物…スズメ 4、ドバト 4、エビガラスズメ 2(死体、
 アメリカンブルーの葉に)、オンブバッタ sp4、
 カネタタキ 0 声、クマゼミ 0 羽化殻



エビガラスズメ幼虫:もう死んでいました。スズメガの幼虫はみんな似ていて分からなかったのですが、中谷さんの同定ではアサガオにいたのが決め手になりました。ハエがセットで写っていたのは、ハエが偶然にいたのではなく、幼虫の死臭に誘われてきたのかもしれない。※中谷さんは他のイベントへ参加していた為、終了後合流し、分からなかった虫の同定をしていただきました。151011 撮影 北川ちえこ



JR 高架下の実生林 151011 撮影 榎元慶子



長池での調査風景 151011 撮影 榎元慶子